

# Budget en beleid grotendeels ongewijzigd

De branchevereniging Spelen & Bewegen startte in 2017 met de enquête Speel- en Beweeginfrastructuur. Voor de tweede editie werd samengewerkt met Jantje Beton en het platform BuitenSpelen. Ook ChildFriendly Cities is betrokken. Dit netwerk ontving het eerste exemplaar van de analyse van de enquête. Betrokken partijen realiseren zich dat je de handen ineen moet slaan om van buiten spelen in Nederland een succes te maken.

AUTEUR: Peter Bekkering

'Als je nu niet investeert, laat je een generatie kinderen opgroeien tot minder gezonde burgers'

Anne Koning

Anne Koning is sinds 2015 voorzitter van de branchevereniging Spelen & Bewegen, een vereniging met ruim 30 leden, van leveranciers van speeltoestellen en ondergronden, onderhoud- en beheersdiensten, ontwerpers en inspectiebedrijven, tot en met projectontwikkelaars en adviseurs.

## Geen eenduidige gegevens

De aanleiding om in 2017 te starten met de enquête, vertelt Koning, was dat er in gemeenteland – en dus ook bij de VNG – geen eenduidige gegevens te vinden zijn over de hoeveelheid speelplekken. "Buiten spelen is leuk en goed voor kinderen – een basisvoorwaarde voor een gezonde jeugd. Maar wat gemeenten daarvoor precies regelen wordt niet bijgehouden. Er is geen speciale systematiek voor en gemeenten zijn vrij in hoe ze spelen in hun begroting opnemen. Je krijgt dus niet met een druk op de knop de gegevens boven water. Bovendien is het begrip 'speel- en beweegruimte' heel divers." Spelen & Bewegen besloot daarom te gaan buurten bij de zuiderburen: "Onze collega-organisatie in Vlaanderen had in 2016 een enquête uitgevoerd." En dat is geen toeval, zegt Jaap Verkroost, voorzitter van ChildFriendly Cities (CFC) in Nederland. "In Vlaanderen zijn vanuit de centrale overheid in steden en dorpen Jeugdendiensten actief die nog

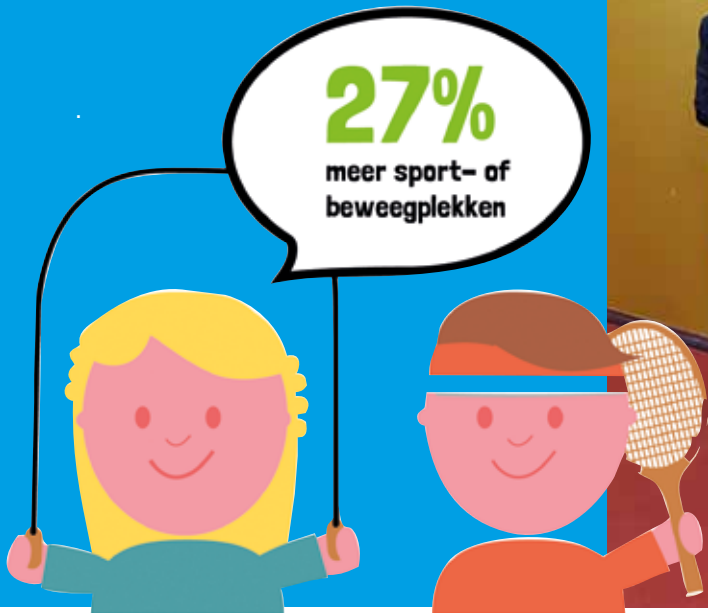
iets voorstellen. In Nederland vindt de vertaling van beleid op lokaal niveau plaats en kan een gemeente ervoor kiezen om spelen minimaal of maximaal uit te werken."

## Samenwerking

Voor de tweede editie koos Spelen & Bewegen bewust voor een samenwerking met Jantje Beton en BuitenSpelen. Koning: "Dat zijn organisaties die eveneens oprecht betrokken zijn bij de buitenruimte en de activiteiten voor buiten spelen. Als je samen dezelfde kant op gaat, bereik je meer. Dat is ook de reden waarom we nu met CFC samenwerken en waarom we hen in 2018 het eerste exemplaar van de tweede enquête aanbieden. Zodat we samen positieve voorbeelden kunnen uitwisselen en uitdragen. CFC heeft nauwe contacten met de gemeenten."

## ChildFriendly Cities

Verkroost licht kort toe waar CFC om draait: "CFC is een initiatief van UNICEF. De mondiale organisatie is sinds 2002 in Nederland actief en probeert ook daar de rechten van het kind verder gestalte te geven. Vanaf het begin is CFC in Nederland ondergebracht bij de Vereniging Nederlandse Gemeenten (VNG). Sinds 2015, het jaar waarin de nieuwe Jeugdwet werd ingevoerd, waardoor het fysieke en sociale domein in elkaar



Anne Koning (Branchevereniging Spelen & Bewegen) overhandigt de uitkomsten van de enquête aan Jaap Verkroost, voorzitter van ChildFriendly Cities in Nederland.

zijn geschoven, heeft CFC in Nederland gekozen voor een andere positionering, waarbij het er vooral om gaat de integraliteit op te zoeken. We richten ons op de kleine 400 gemeenten met de focus op zaken als urban planning, gezondheid, onderwijs, sport, bewegen. Kortom alles wat bijdraagt aan een preventief en positief jeugdbeleid." Daardoor is CFC ook een andere organisatie geworden. "Vroeger waren we een gezelschap van bestuurders en ambtenaren. Nu zijn we een netwerkorganisatie geworden met een aantal kernpartners. Daarbij gaat het om landelijk opererende partners die actief zijn in het brede scala van alles wat met opvoeden en opgroeien van jeugd te maken heeft: de GGD GHOR, het Kenniscentrum Sport, Spelen & Bewegen, het Nederlands Jeugdinstituut en de Nationale Jeugdraad. Als platform willen we partijen met elkaar verbinden en expertise bij elkaar brengen. Zowel op fysiek als op sociaal gebied. Daarom nemen we ook graag het eerste exemplaar van de enquête in ontvangst. Wij gaan ermee naar de gemeenten in de hoop dat volgend jaar nog meer gemeenten meedoen.

Bovendien is de enquête een goede thermometer om gemeenten te laten zien hoe het ervoor staat met spelen in de buitenruimte."

### Voortzetting

Een van de uitkomsten van de enquête is dat het budget en het beleid voor spelen bij gemeenten grosso modo wordt voortgezet. Verkroost had op meer gehoopt: "Er is de afgelopen vier jaar flink bezuinigd op spelen en ik zie niet dat die bezuiniging wordt teruggedraaid. Daardoor wordt de noodzakelijke inhaalslag in geld en menskracht niet gemaakt. Bovendien zijn er de laatste tijd veel onderzoeken uitgekomen die juist het belang van spelen en bewegen benadrukken. Ik hoop daarom dat de ogen bij gemeenten opengaan. Dat gemeenten inzien dat door spelen, bewegen en buiten zijn zoveel positieve en preventieve effecten optreden – op sociaal, cognitief en gezondheidsgebied. Gelukkig zijn er lichtpuntjes. Zo was ik laatst bij de gemeente Woerden die voor alle basisscholen een uur bewegingsonderwijs door vakleerkrachten verplicht heeft gesteld en daarvoor ook de benodigde middelen heeft vrijgemaakt."

### Sluipend proces

Koning haakt aan: "Als je nu niet investeert, laat je een generatie kinderen opgroeien tot minder gezonde burgers. Het probleem is dat het een langzaam, bijna onzichtbaar, sluipend proces is en geen humanitaire ramp die je gelijk ziet." Verkroost: "Je doet kinderen tekort. Je denkt dat

Patrick uit Lemelerveld schreef dat hij graag een zwingelpomp wilde en kon ook nog helpen met de installatie. Foto: Janien Exel



34%

kwaliteitsslag nodig op schoolpleinen

GOED  
SCHOOLPLEIN

'CFC is een netwerk-organisatie geworden met een aantal kernpartners'

Jaap Verkroost

je er goed aan doet door snoep en gamen volop toe te staan en al hun wensen in te vullen, maar uiteindelijk lever je daar geen positieve bijdrage mee. Die bijdrage moet komen van onderwijs en ouders, maar ook van de omgeving. En bij dat laatste speelt de overheid een belangrijke rol." Koning maakt nog een kanttekening: "Er is ook een groep ouders die hun kinderen niet kan stimuleren. Bijvoorbeeld omdat ze het geld niet hebben of met zichzelf in de knoop zitten. Juist die kinderen moeten op een andere manier gestimuleerd worden. Daarom ben ik het ook eens met Verkroost dat de boodschap verder gaat dan de fysieke buitenruimte."

#### Alle kinderen

Bij de eerste enquête in 2017 was een van de belangrijkste conclusies, dat spelen op de gemeente-agenda stond ondanks de dalende budgetten "In de 2018 enquête lijkt een verdere bezuiniging gestopt. Dat vinden we positief, al willen we natuurlijk liever een omslag zoals Verkroost al aanhaalde." Een andere constatering was dat er weer ruimte kwam om over voorzieningen voor alle kinderen na te denken. Koning: "In het verleden ging de bestuurlijke aandacht vaak naar de zorgkinderen. Dat kwam ook omdat de gemeenten bij de transitie van 2015 veel energie moesten steken in het goed regelen van de Jeugdzorg. Nu

is er weer ruimte voor positief jeugdbeleid." Verkroost: "Als CFC hebben we daarop ingespeeld door raadsleden op te roepen om te komen tot een 'investeringsagenda jeugd' en bij jeugdbeleid niet alleen te focussen op de zorgkant."

#### Kinderparticipatie

Bij de tweede enquête springen er twee onderwerpen uit: beweegvriendelijke buitenruimte en kindparticipatie. En dat laatste is niet voor niets. Koning: "Het is ook een van de kinderrechten dat kinderen mogen meedenken c.q. meebeslissen over zaken die hen aangaan." Uit de enquête blijkt dat circa de helft van de gemeenten dat recht voor kinderen ook echt toegepast, maar de andere helft niet. Koning: "Er is hier duidelijk nog een wereld te winnen. Laat ik het positief zeggen: er zijn goede signalen, maar die behoeven nog versterking. Daar wil Spelen & Bewegen overigens graag bij helpen." Verkroost vult aan: "En daarbij is het belangrijk om samen en integraal op te trekken. Lokaal – samenwerking tussen verschillende afdelingen – en nationaal – samenwerking tussen verschillende organisaties."

#### Schoolpleinen

Koning noemt nog een uitkomst van de enquête: een derde van de gemeenten zegt dat er genoeg





Een wandeling met kinderen door het Valeriuskwartier in Leeuwarden, om de huidige situatie en de wensen van kinderen in kaart te brengen. De wandeling was georganiseerd door Nijha, ontwerper en inrichter van beweegruintes.

**43%**  
budget als grootste belemmering



schoolpleinen zijn, maar dat de kwaliteit ervan tegenvalt. De klassieke grijze schoolpleinen zorgen voor hittestress, hebben een slechte waterafvoer en zorgen amper voor speelplezier. "Gelukkig zijn veel gemeenten er mee bezig, maar nog steeds is een derde er dus kritisch over. Ik hoop natuurlijk dat zo'n cijfer in 2019 daalt naar een kwart of een vijfde. En natuurlijk is daar geld en expertise voor nodig." Verkroost haakt aan: "Ook hier kun je het koppelen aan andere (klimaat) doelstellingen. Maak het schoolplein groener en leg zonnepanelen op de platte schooldaken."

### Wijksafari

Koning wijst erop dat er inspirerende voorbeeldprojecten zijn, waar markt en lokale welzijnsorganisaties, speeltuinen en scholen ervoor hebben gezorgd dat kinderen konden meedenken. "Dat kan gaan over een plek maar ook bijvoorbeeld over een route. Een van de middelen die onze leden inzetten is een wijksafari, waarbij je met kinderen door een wijk wandelt en hen vraagt wat goed en minder goed is. Je krijgt dan zowel infrastructurele input – 'deze weg is gevaarlijk' – als sociale – 'hier woont een meneer met een enge hond'. Vaak zijn bij zo'n wijksafari ook verkeersambtenaren aanwezig."

### Protesten van bewoners

Uit de enquête van 2018 kwam ook naar voren dat, naast budget, protesten van bewoners vaak een groot struikelblok zijn. Verkroost: "Het is daarom belangrijk dat je bij de aanleg van voorzieningen zorgt voor een breed draagvlak en breed gesprekken tussen alle partijen faciliteert." Aan de kinderen ligt het vaak niet, aldus Koning: "Die weten dat ze niet alles kunnen krijgen en dat er ook ruimte moet blijven om honden uit te laten en auto's te parkeren." Ze doet daarom ook een beroep op de lokale politici: "Vergeet niet hoeveel tijd en energie goed overleg mag vragen. Het is zoveel meer dan 'regel maar een plekje'. Je moet eerst de participatie regelen. Als dat goed gaat, komt er vanzelf een openbare ruimte die iedereen kan en wil gebruiken." Verkroost heeft nog wel een tip om meer draagvlak te genereren: "Haal bij de aanleg van speelvoorzieningen ook andere neveloelen erbij zoals vergroening van een wijk."

### Goede voorbeelden

Koning noemt twee voorbeelden van een goede aanpak. Ze noemt bewust een grote gemeente (Leeuwarden) en een kleinere (Dalfsen). "Als je hoogstedelijk bent heb je meer druk op de openbare ruimte, moet je ingewikkelde knopen doorhakken en is het dus vaak gebruikelijker om in

'Als je samen dezelfde kant op gaat, bereik je meer'

*Anne Koning*

Met de Speeltuinbouwer van Speelplan kunnen kinderen een plek ontwerpen. Over de verschillende oplossingen kunnen kinderen met elkaar en de ontwerper in gesprek.

47%

geeft kids invloed op besluitvorming



'De noodzakelijke inhaalslag in geld en menskracht wordt niet gemaakt'

Jaap Verkroost

een vroeg stadium beleidsdomeinen te koppelen. Ook zie je daar vaker al creatieve oplossingen." Ze licht het eerste project toe. "Bij het Valeriuskwartier in Leeuwarden is een van onze leden, samen met de gemeente en met de kinderen en de bewoners, bezig om er een speel- en beweegvriendelijke wijk van te maken, waarbij zowel groen als spelen als bewegen worden meegenomen, maar waar ook 'ontmoeten' – van kinderen onderling en van verschillende generaties – een centrale rol speelt. Nu doen de buurtsportcoaches, IVN en Jantje Beton ook mee in het project. In het Valeriuskwartier heeft een wijk safari plaatsgevonden en worden bewonersplatforms en sociale wijkteams actief bij het proces betrokken. Daar kwam onder meer naar voren dat een bepaalde sportcourt moeilijk bereikbaar was. Nu wordt naar een oplossing gezocht." Daarbij moeten politici en gemeenteambtenaren zich realiseren dat kinderen denken in termijnen tussen vakanties. "Als je ze dus spreekt voor de herfstvakantie en je gaat er pas na de meivakantie mee aan de slag, zul je ze bij de tussenlig-

gende vakanties steeds moeten laten weten dat je ermee bezig bent."

Bij het tweede voorbeeld, Dalfsen, gaat het om een dorpsgemeente met veel kernen. "In een van de kernen, Lemelerveld, is samen met bewoners en lokale organisaties gekeken naar wat kinderen willen. De kinderen zelf hebben ook tekeningen gemaakt, die zijn gebruikt als input voor een participatieproces. Het resultaat is een ontwerp voor twee plekken met een verbinding ertussenin. Daarmee spelen ze ook in op de behoefte aan afwisseling bij kinderen."

#### Werkbezoek

Dalfsen en Leeuwarden zijn daarmee ook goede kandidaten voor een werkbezoek van CFC. Verkroost: "Twee tot drie maal per jaar organiseren we als CFC werkbezoeken aan gemeenten. Daarbij gaat het niet alleen om shinen en showen, maar ook het delen van valkuilen tijdens het proces en de oplossingen ervoor." Zo'n werkbezoek is niet meer zoals vroeger vooral gericht op bestuurders. "We kijken nu veel breder en nodigen 'alle geïnteresseerden' uit. Daarbij is het doel om organisaties samen te brengen die zich met het sociale en het fysieke bezighouden."

Spelen & Bewegen zit ook vanaf het begin in de



BTL Advies en KrachtigBuiten hebben, samen met bewoners, een ontwerp opgesteld voor het Jacques Kieftpark in de wijk Pannenschuur-Buiten in Oisterwijk. Ook tijdens de realisatie hebben BTL Realisatie en KrachtigBuiten de krachten gebundeld. Participatie bestond uit het met gebruikers bepalen van inrichtingskeuzen en zelfwerkzaamheid (wilgenhut plaatsen, afschermen van een elektrakastje met een groene afscheiding).



## De enquête in cijfers

In 2018 zijn 92 enquêtes van de 380 ingevuld (24 procent). In 2017 waren dit er in 43.

Net als bij de enquête in 2017 zijn de hoogstedelijke gemeenten oververtegenwoordigd en dorpse gebieden ondervertegenwoordigd.

De helft van de gemeenten gaat met kinderen in gesprek (49 procent), geeft hen invloed op besluitvorming (47 procent) en/of stimuleert initiatief.

Net als in 2017 blijkt de belangrijkste belemmering om meer speelruimte te creëren 'te weinig budget' te zijn, gevolgd door 'bewonersprotest'

Volgens 34 procent is er een kwaliteitsslag nodig op schoolpleinen en 27 procent wil meer sport- en beweegplekken.

De meeste gemeenten verwachten dat er globaal even veel plekken (68,1 procent) zullen zijn en evenveel budget (71,4 procent), van de respondenten die inzicht hebben in budget voor activiteiten geeft 78 procent aan dat hetzelfde budget beschikbaar blijft.

17,8 procent van de gemeenten heeft geen speelplekken die zijn ingericht zodat ze geschikt zijn voor kinderen/jongeren met een beperking.

18,7 procent van de gemeenten heeft beleid voor kindvriendelijke routes.

klankbordgroep van CFC. Koning: "Het is nuttig om de kennis bij elkaar te brengen. Daarbij spreekt het me aan, dat het niet gaat om 'one size fits all'. We richten ons niet op standaardoplossingen, maar laten ruimte voor verschil."

Om ervoor te zorgen dat de maatschappij en de politiek zich steeds meer bewust worden van het belang van een beweegvriendelijke buitenruimte gaat CFC de komende jaren samen met haar partners onderzoek doen naar het sociaal rendement van positief jeugdbeleid. "We willen het kwantificeren en kwalificeren. Want anders worden bestuurders afgerekend op het financieel rendement."

Koning wijst erop dat die buitenruimte niet alleen goed is voor het lichaam, maar ook voor de geest. "Uit onderzoeken komt steeds meer naar voren dat buiten zijn en ontmoeten op veel manieren goed is voor mensen."

### Uitdaging

Een van de voornaamste uitdagingen voor de enquête van 2019 is volgens Verkroost om hem nog representatiever te maken. "Want hoe groter de deelname, hoe groter het effect als politiek drukmiddel." Daarnaast wil hij graag de kennispartners van CFC inschakelen en de gemeenten om met eventuele aanvullende vragen te komen.



Een door BOERplay aangelegde speelroute in Lemelerveld verbindt twee speelplekken waarin bewoners, lokale organisaties en vooral de kinderen zelf een groot aandeel hebben gehad.